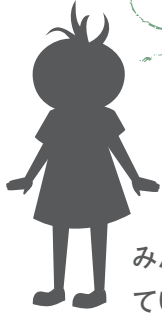


ジャン・ミノコの

The agricultural lecture
by Jan Minoco



にしみの 農業ドリル

みんな元気? 海津市や輪之内町で作られている甘長ピーマンは、部会員の人たちが、一つずつ手作業で選別しているんだ。今回は、甘長ピーマンの選別作業について調べてきたよ!

出荷する甘長ピーマンはどうやって選別しているの?



おし
教えてくれるのは...

かいつあまながふかい
海津甘長部会

ひがしかた とし ひこ
東方 利彦 部会長

この部会では、77人の部会員が、4.6%
の露地やハウスで栽培しているんだよ。

あまなが せんべつほうほう 甘長ピーマンの選別方法

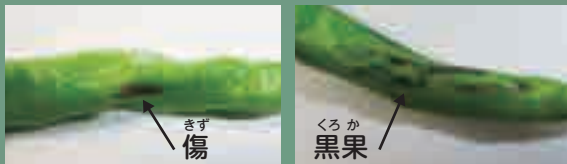


あまなが きかくべつ わ ①甘長ピーマンを規格別に分ける

●甘長ピーマンの出荷規格は2L、L、M、Bの4種類。規格は、「出荷規格表」を見ながらチェックしているよ。市場で人気のLサイズを多く収穫できるように栽培管理をしているんだ。

ま きず くるか あまなが せんべつ ②曲がりや傷、黒果がある甘長ピーマンを選別する

●規格別に分けたら、曲がりや傷、黒果ができてしまっても出荷できないものを一つ一つ確認しているよ。ちなみに、黒果は、収穫してすぐにはなかなか見つけることができないから、選別は、収穫の翌日に行っているんだ。



おも はか ふくろ つ ③重さを量って袋に詰める



●選別ができれば、重さを量って、一つ一つ手作業で袋に詰めるよ。

●部会では、目減り防止のために、正式な規格よりも少しだけ多く袋に入れるんだ。

(Lサイズの正式な規格は120%^{程度}だけ、袋には約130%^{程度}入れる)

せんべつさぎょうかんりりょう ④選別作業完了



Lサイズ

Mサイズ

B品

(Lサイズが少し曲がったもの)

どんなサイズなのかすぐに見分けられるなんてとてもカッコいいね。